



## Gemeinde Roßleithen

4575 Roßleithen, Pichl 1

Tel.: 07562 / 5230-15 oder 0650 / 414 86 11

E-Mail: kurt.pawluk@rossleithen.ooe.gv.at

www.rossleithen.at

Sprechstunde: Dienstags von 15:00 bis 17:00 Uhr

Bürgermeister  
Kurt Pawluk

# BÜRGERINFORMATION

An einen Haushalt - zugestellt durch Post.at - Erscheinungsort Roßleithen - Amtliche Mitteilung

19. Januar 2026

## INHALT 01 / 2026

- 1 Information des Bürgermeisters
- 2 Gebühren Änderung
- 3 Ausschreibung - Wohnung Bauhof
- 4 Einschreibung Kindergarten
- 5 Vormerkung für einen Krabbelstubenbesuch
- 6 Anrufsammeltaxi
- 7 Stoffdruck Kurs
- 8 Unterstützung für unser Team gesucht
- 9 Gesunde Gemeinde - Jahresprogramm 2026

*Liebe Roßleithner!*

*Liebe Roßleithnerinnen!*

*Ich hoffe, Sie alle hatten einen guten Rutsch ins neue Jahr 2026 und konnten die Feiertage im Kreise Ihrer Liebsten genießen. Ich wünsche Ihnen ein gutes, gesundes und erfolgreiches Jahr!*

*Mit dem Jahreswechsel kommen immer wieder einige Veränderungen auf uns zu – auch in diesem Jahr. So wurden manche Gebühren leicht angepasst, um den aktuellen Anforderungen und Vorgaben des Landes OÖ zu entsprechen und gerecht zu werden. Diese Änderungen finden Sie übersichtlich in dieser Bürgerinfo aufgelistet.*

*Ich danke Ihnen für Ihr Vertrauen und Ihre Unterstützung im vergangenen Jahr und freue mich darauf, auch 2026 gemeinsam mit Ihnen unsere Gemeinde weiterhin lebenswert und zukunftsorientiert zu gestalten.*

*Ihr Bürgermeister*

**Kurt Pawluk**

Wir möchten Sie hiermit über die Gebührenerhöhungen mit Beginn Jänner 2026 informieren:  
(Alle Beträge sind inklusive 10 % MwSt.)

Gebühren	2025	2026
Hundeabgabe	€ 70,00	€ 70,00
Hundeabgabe für Wachhunde	€ 30,00	€ 30,00
Freizeitwohnungspauschale für Wohnungen bis 50m <sup>2</sup>	das 36-fache der Tourismusabgabe + 150% Gemeindezuschlag	das 36-fache der Tourismusabgabe + 150% Gemeindezuschlag
Freizeitwohnungspauschale für Wohnungen ab 50m <sup>2</sup>	das 54-fache der Tourismusabgabe + 200% Gemeindezuschlag	das 54-fache der Tourismusabgabe + 200% Gemeindezuschlag
Wasserbenutzungsgebühr	€ 2,37	€ 2,37
Grundgebühr Wasser	€ 32,49/Jahr	€ 32,49/Jahr
Mindestanschlussgebühr Wasser	€ 3.116,30	€ 3.228,60
Kanalbenutzungsgebühr	€ 4,98	€ 5,23
Grundgebühr Kanal	€ 116,38	€ 123,37
Mindestanschlussgebühr Kanal	€ 5.197,50	€ 5384,50

## Abfallgebühren ab 01.01.2026

Einzelverkauf Müllsack	€ 6,60 pro Sack
------------------------	-----------------

Behältnis	Einzelabfuhr (inkl. Ust)	Jahresbetrag (inkl. Ust)	Betrag pro Quartal
<b>2-wöchige Abfuhr (26 Abfahrten im Jahr)</b>			
*60 lt. Sack	€ 6,42	€ 166,92	€ 41,73
60 lt. Tonne	€ 5,74	€ 149,24	€ 37,31
90 lt. Tonne	€ 8,57	€ 222,82	€ 55,71
120 lt. Tonne	€ 11,42	€ 296,92	€ 74,23
240 lt. Tonne	€ 22,84	€ 593,84	€ 148,46
770 lt. Container	€ 73,28	€ 1.905,28	
1100 lt. Container	€ 104,69	€ 2.721,94	
<b>4-wöchige Abfuhr (13 Abfahrten im Jahr)</b>			
*60 lt. Sack	€ 8,56	€ 111,28	€ 27,82
60 lt. Tonne	€ 8,22	€ 106,86	€ 26,72
90 lt. Tonne	€ 12,28	€ 159,64	€ 39,91
120 lt. Tonne	€ 16,37	€ 212,81	€ 53,20
240 lt. Tonne	€ 32,71	€ 425,23	€ 106,31
770 lt. Container	€ 116,41	€ 1.513,33	
1100 lt. Container	€ 149,99	€ 1.949,87	
* In diesen Summen ist auch der Preis für den Ankauf von Abfallsäcken und sonstige Nebengebühren (Verwaltungskosten) mit eingerechnet.			

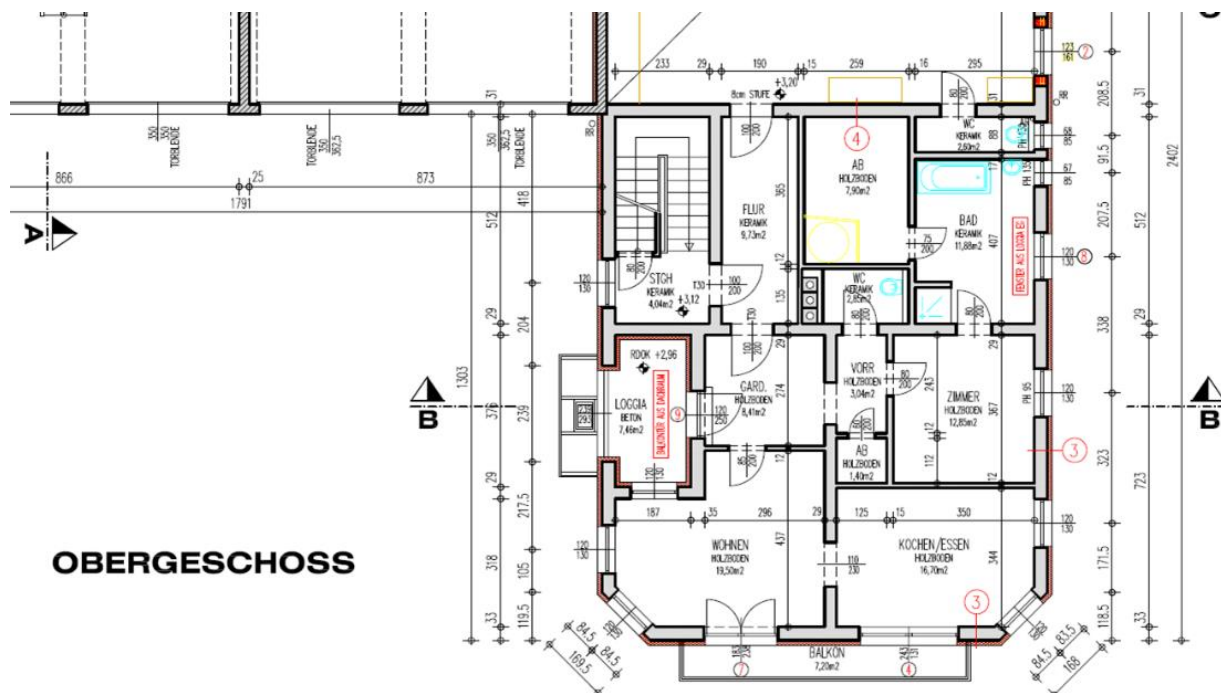
Im Objekt Schweizersberg 190 wird im 1. Stock des Bauhofes der Gemeinde eine Wohnung mit einer Wohnnutzfläche von 92m<sup>2</sup> neu vermietet.

Der Mietpreis beträgt € 596,76 zuzüglich Betriebskosten.



Interessenten für diese Wohnung können sich einen Bewerbungsbogen am Gemeindeamt Roßleithen abholen oder auf der Homepage [www.rossleithen.at](http://www.rossleithen.at) downloaden und diesen ausgefüllt bis spätestens 08.02.2026 am Gemeindeamt abgeben.

Die Auswahl erfolgt durch den Gemeinderat nach einem bewährten Punktesystem. Der Bezug der Wohnung wird mit Anfang April 2026 möglich sein.



Die VORMERKUNG Ihres Kindes/Ihrer Kinder im Kindergarten Roßleithen für das Kindergartenjahr 2026/2027 findet folgendermaßen statt:



In der Woche vom 02. Februar bis 06. Februar 2026 liegen die nötigen Formulare im Foyer des Gemeindeamts zur Abholung bereit und sind von Ihnen zu Hause auszufüllen.

Die persönliche Vorstellung erfolgt vom **23. Februar bis 06. März** im Kindergarten Pießling. Bitte vereinbaren Sie dazu ab 09.02.2026 einen Termin mit der Kindergartenleitung zu folgenden Telefonzeiten: **Montag bis Mittwoch: 13.30 bis 15.00 Uhr unter 07562/8211.** Oder schreiben Sie eine E-Mail an [kindergarten.piessling@pptv.at](mailto:kindergarten.piessling@pptv.at) und hinterlassen Sie Name und Telefonnummer.

**Zur persönlichen Vorstellung mitzubringen:**

- Geburtsurkunde
- Staatsbürgerschaftsnachweis
- Impfpass

**Achtung:** Eine Vormerkung bedeutet KEINE fixe Aufnahme/Zusage eines Kinderbetreuungsplatzes!

Alle Kinder, die bereits die Kinderbildungs- und Betreuungseinrichtung besuchen, bekommen die Formulare wie gewohnt vor Ort übergeben.

**WICHTIG:**

Im Zuge der Anmeldung für das neue Kindergartenjahr findet auch die Erhebung der gewünschten Öffnungszeiten der Kinderbildungs- und betreuungseinrichtung statt – bitte das Formblatt so genau wie möglich ausfüllen – damit diese Ihrem Bedarf entsprechend angepasst werden können.

## Vormerkung für einen Krabbelstubenbesuch Vorderstoder/Roßleithen

Für die Vormerkung für das Krabbelstubenjahr 2026/27



### Melden Sie sich bitte bis spätestens 31. März 2026

Bei der Krabbelstubenleitung telefonisch unter **0680/2353635**  
oder per Mail unter **ks.vorderstoder.rossleithen@gmail.com**

Nachfolgende Vormerkungen werden hinten gereiht.

In die Krabbelstube werden Kinder im Alter von 1,5 – 3 Jahren aufgenommen.  
Auch hier sind nur jene Kinder beitragspflichtig, welche die Krabbelstube auch am  
Nachmittag besuchen.

Das Anrufsammeltaxi ist ein kostengünstiges öffentliches Verkehrsmittel und arbeitet  
"bedarfsorientiert". Wenn Sie dieses Verkehrsmittel benötigen, müssen Sie sich mindestens eine  
halbe Stunde vor der fahrplanmäßigen Abfahrt telefonisch bei der Firma Taxi Rebhandl melden:

**Kontakt:** Telefon: 07562/5339 oder 0664/907 60 20

**Preise:** Fahrpreis pro Fahrt und Fahrgast: **5,00 €**

Für Besitzer/innen eines Klimatickets: **4,00 €**

Die Fahrt wird direkt im Taxi bezahlt.

Mayrwinkl – Windischgarsten – Pichl – Rading – Roßleithen – Pießling Montag – Mittwoch – Freitag (werktags)		
Haltestelle	Abfahrt	Ankunft
Mayrwinkl Nationalpark Villa Sonnwend	08:15	10:55
Mayrwinkl Salzasiedlung	08:17	10:57
Windischgarsten Kirchenplatz	08:19	10:59
Windischgarsten Römerfeldschule	08:20	11:00
Pichl Egglhofsiedlung	08:22	11:02
Pichl Gemeindeamt/Bhf/Betr. Wohnen	08:25	11:05
Rading Islingbauer	08:28	11:08
Rading Krzg. Rettenbach Nationalpark	08:30	11:10
Rading Fa. Stöger	08:32	11:12
Roßleithen Teichlbrücke	08:33	11:13
Roßleithen Sinal	08:34	11:14
Pießling Bundesstraße (Waldhof)	08:35	11:15
Pießling Kindergarten	08:36	11:16
Pießling Lengau Baumschlager	08:39	11:19
Pießling ehem. Bahnhof	08:40	11:20

Pießling – Roßleithen – Rading – Pichl – Windischgarsten – Mayrwinkl Montag – Mittwoch – Freitag (werktags)		
Haltestelle	Abfahrt	Ankunft
Pießling ehem. Bahnhof	08:40	10:20
Pießling Lengau Baumschlager	08:41	10:21
Pießling Kindergarten	08:44	10:24
Pießling Bundesstraße (Waldhof)	08:45	11:25
Roßleithen Sinal	08:46	11:26
Roßleithen Teichlbrücke	08:47	11:27
Rading Fa. Stöger	08:48	11:28
Rading Krzg. Rettenbach Nationalpark	08:50	11:30
Rading Islingbauer	08:52	11:32
Pichl Gemeindeamt/Bhf/Betr. Wohnen	08:55	11:35
Pichl Egglhofsiedlung	08:58	11:38
Windischgarsten Römerfeldschule	08:00	11:40
Windischgarsten Kirchenplatz	08:01	11:41
Mayrwinkl Salzasiedlung	08:03	11:43
Mayrwinkl Nationalpark Villa Sonnwend	08:05	11:45

7

## Stoffdruckkurs

Am Samstag, 28. Februar 2026, von 9:00 bis 13:00 Uhr (Kosten: € 35,-) findet im Gemeindeamt Roßleithen ein kreativer Stoffdruckkurs mit Andrea Breitenbaumer statt.

Wenn Sie gerne kreativ sind und etwas Neues ausprobieren möchten, sind Sie herzlich eingeladen, mitzumachen!

Der Kurs bietet zudem eine wunderbare Gelegenheit, individuelle Geschenke selbst zu gestalten.

Bitte mitbringen: Textilien aus Baumwolle, Mischgewebe oder Leinen (z. B. Polster, Geschirrtücher, Schürzen, Tischtücher oder Kleidungsstücke) – unbedingt gewaschen!



Anmeldung: bis spätestens Freitag, 23. Februar 2026, 12:00 Uhr am Gemeindeamt Roßleithen, Tel. 07562 / 5230

8

## Unterstützung für unser Team gesucht

**Wir suchen zur Unterstützung unseres Teams Aushilfen für folgende Tätigkeiten:**

- Schulköchin / Schulköche
- Reinigungskraft

Der Einsatz erfolgt als Krankenstands- bzw. Urlaubsvertretung nach Bedarf.

**Bei Interesse oder für weitere Informationen bitten wir um Rückmeldung unter 07562 5230 oder per E-Mail an [gemeinde@rossleithen.ooe.gv.at](mailto:gemeinde@rossleithen.ooe.gv.at).**

Vielen Dank!



## Gesunde Gemeinde Roßleithen Jahresprogramm 2026



### **Zielgruppenprojekt:**

Im Rahmen unseres Zielgruppenprojektes „A xsund´s Herz, a xsund´s Leben“ möchten wir in den Jahren 2025 bis 2027 verstärkt auf die Bedeutung der Herzgesundheit aufmerksam machen. Ein gesundes Herz ist entscheidend für ein langes und aktives Leben. Herz-Kreislauf-Erkrankungen sind eine der häufigsten Todesursachen und lassen sich oft durch präventive Maßnahmen wie regelmäßige Vorsorgeuntersuchungen, gesunde Ernährung und ausreichend Bewegung verhindern. Mit diesem Projekt wollen wir den Teilnehmern praktische und theoretische Tipps sowie wertvolle Informationen bieten, um ihre Herzgesundheit zu erhalten und zu verbessern.

**Denn nur, wenn wir auf unser Herz achten, können wir ein erfülltes und gesundes Leben führen.**

### **Stärke dein Immunsystem:**

Gerade in den Wintermonaten ist es besonders wichtig, das körpereigene Immunsystem zu stärken. Deshalb unterstützt die Gesunde Gemeinde Roßleithen von Anfang Dezember bis Ende März eine wöchentliche Bereitstellung an frischem Obst aus Österreich. Dieses gibt es für die Krabbelstube, den Kindergarten und die Volksschule. Die Anlieferung der frischen Äpfel erfolgt immer montags, direkt vom Nahversorger "Kaufhaus Huemer".

### **G'sund am Arbeitsplatz:**

„Gesundes und ausgewogenes Essen fördern die Leistung und das Wohlbefinden jedes einzelnen von uns. Gesunde und zufriedene Mitarbeiter/innen zu haben ist mir persönlich sehr wichtig, deshalb geht das Projekt „G'sund am Arbeitsplatz“ in die dritte Runde! Von Jänner bis Ende März wird einmal pro Woche ein Obstkorb für die Gemeindebediensteten, den Bauhofmitarbeitern, den Bewohnern des betreubaren Wohnens sowie den Beziehern von Essen auf Räder zur Verfügung gestellt!“, so der AK-Leiter der Gesunden Gemeinde Bgm. Kurt Pawluk.

### **Nordic Walking für ALLE! Kooperation mit der Gesunden Gemeinde Windischgarsten:**

Ab Anfang/Mitte Mai – Termin wird noch rechtzeitig bekannt geben! Immer montags um 18.30 Uhr mit Ballenstorfer Regina.

**Treffpunkt: Sportplatz Windischgarsten**, kostenlose Teilnahme, Walking Stöcke sind mitzunehmen

### **Atmen – rein in den Körper, raus aus dem Kopf:**

Bewusstes Atmen bringt Körper und Geist zur Ruhe, verlangsamt unser Gedankenkarussell und wirkt positiv auf unsere Herzgesundheit. In dieser alltagsnahen Einheit richten wir unseren Fokus auf das bewusste Spüren unseres Körpers – eine einfache, aber kraftvolle Möglichkeit, Stress abzubauen und damit unsere Herzgesundheit zu stärken. Die geführte Atemmeditation in aufrechter Haltung wird von sanften Schritten und fließenden Armbewegungen begleitet. Bequeme Kleidung und weiche Schuhe oder idealerweise barfuß wird empfohlen; ein Sitzkissen für das anschließende Nachwirken kann gerne mitgebracht werden.

**Dauer: max. 1,5 h, Dienstag, 10. März - 18:30 bis 20:00**

**Durchgeführt wird die Veranstaltung vom Verein Wildwux, Reiter Alexandra (Jeany)|**

### **Wanderung mit Gemeindebürgern und Gemeinderäten - Herz in Schwung -Bewegungstag:**

Bewegung verbindet – deshalb laden wir alle Gemeindebürgerinnen und Gemeindebürger sowie Gemeinderätinnen und Gemeinderäte herzlich zu einer gemeinsamen Wanderung in unserer wunderschönen Gemeinde ein. Gemeinsam wollen wir die Natur genießen, aktiv bleiben und den Zusammenhalt stärken. Unsere Region bietet mit ihren herrlichen Landschaften und der frischen Bergluft die perfekte Kulisse dafür. Die Wanderung ist eine wunderbare Gelegenheit, etwas für die eigene Gesundheit zu tun, eine entspannte Zeit zu verbringen und gute Gespräche zu führen.

**Die Wanderung findet im Herbst 2026 statt, der genaue Termin wird noch bekannt gegeben.**

### **Seniorenfrühstück:**

Seit 2025 laden wir regelmäßig zu Seniorenfrühstücken in den Räumlichkeiten des Betreubaren Wohnens ein. In gemütlicher Atmosphäre möchten wir den Austausch fördern und spannende Impulse bieten. Die Frühstücke werden durch den Arbeitskreisleiter Bgm. Kurt Pawluk und wechselnde Fachexperten begleitet, die interessante Themen wie Kräuter, Achtsamkeit und Entspannungsübungen vorstellen. Wie bereits letztes Jahr freuen wir uns auch heuer wieder mit Ihnen bereichernde Stunden zu schaffen!

**Die genauen Termine dazu werden noch bekannt gegeben.**

### **Tanzabende:**

Tanzen fördert die Herzgesundheit, bringt Bewegung in den Alltag und macht Spaß. An sieben Tanzabenden im Stil eines „Tanz-Buffets“ kann jede\*r selbst wählen, welche Tänze mitgemacht werden. Jeder Abend besteht aus drei Einheiten zu je einer Stunde (19:00 / 20:00 / 21:00 Uhr).

#### **Termine:**

Freitag, 15. Mai: Discofox / Walzer / Rock'n'Roll

Freitag, 12. Juni: Discofox / Walzer / Rock'n'Roll

Freitag, 22. Mai: Zwei Tänze + Wiederholung

Freitag, 19. Juni: Zwei Tänze + Wiederholung

Freitag, 29. Mai: Discofox / Walzer / Rock'n'Roll

Freitag, 26. Juni: Wiederholung aller Tänze

Freitag, 05. Juni: Zwei Tänze + Wiederholung

**Kosten: € 180,- pro Paar**

Mit Bernhard Prühlinger, vom Verein „TANZ-EINS“

Infos: 0650 / 570 26 53 oder [bernhard@tanz-eins.at](mailto:bernhard@tanz-eins.at)

### **Tag des Apfels in der Krabbelstube, Volksschule und Kindergarten:**

Am Freitag, 13.11.2026 wird der AK-Leiter der Gesunde Gemeinde Bgm. Kurt Pawluk die Krabbelstube, die Volksschule und den Kindergarten besuchen und über die Bedeutung des Apfels informieren und Bio-Äpfel verteilen.

### **Erste Hilfe für die Seele:**

Wenn jemand auf der Straße zusammenbricht, wissen wir, was zu tun ist – wir rufen die Rettung.

Doch wie reagieren wir, wenn ein Mensch neben uns weint, apathisch oder verzweifelt wirkt?

In diesem wissenschaftlich fundierten Seminar „Erste Hilfe für die Seele“ lernen Sie, wie Sie bei psychischen Problemen und seelischen Krisen richtig reagieren können. Sie erfahren, wie man Warnsignale frühzeitig erkennt, sensibel auf Betroffene zugeht und gezielt Hilfe anbietet. Zudem erhalten Sie grundlegendes Wissen über psychische Erkrankungen und üben konkrete Erste-Hilfe-Maßnahmen für die Seele. Teilnehmerzahl: mindestens 12, maximal 15 Personen, **Termin: wird noch bekannt gegeben!**

---

**WIR FREUEN UNS AUF IHRE TEILNAHME!**

**AK-Leiter Bgm. Kurt Pawluk & sein Team**

Mit dem Besuch dieser Veranstaltungen stimmen Sie zu, dass Fotos, die bei diesen Veranstaltungen gemacht werden, veröffentlicht bzw. für regionale Medien verwendet werden!